



Plateforme éducative

Service de garde Lambert-Closse
5840, rue Saint-Urbain
Montréal, H2T 2X5
514-596-5893

Comité de rédaction

Cette plateforme éducative a été rédigée avec la collaboration du personnel du service de garde accompagné de :

Line Lemay, conseillère pédagogique aux services de garde
Bureau de l'organisation scolaire, CSDM.

Juin 2013

Introduction

La plateforme éducative du service de garde vous permettra de connaître l'approche que nous favorisons auprès de votre enfant, la programmation des activités qui lui sera offerte de même que le mode d'organisation choisi afin de contribuer, à notre façon, à la réussite éducative de votre enfant. À l'école Lambert-Closse, la programmation du service de garde s'harmonise avec la thématique mise de l'avant par l'école. Depuis quelques années celle-ci porte sur les cinq continents et a pour grand objectif l'ouverture sur le monde.

Les objectifs généraux sont déjà inscrits dans la réglementation interne du service de garde et sont communs à tous les services de garde en milieu scolaire.

Rappelons d'abord ces objectifs :

- ✚ Veiller au **bien-être général** des élèves et **poursuivre, dans le cadre du projet éducatif** de l'école, le **développement global** des élèves par l'**élaboration d'activités** tenant compte de **leurs intérêts** et de **leurs besoins, en complémentarité** aux services d'enseignement de l'école;
- ✚ Assurer un soutien aux familles des élèves, **notamment** en offrant à **ceux qui le désirent** un lieu adéquat et, dans la mesure du possible, le soutien nécessaire pour leur permettre de réaliser leurs travaux scolaires après la classe;
- ✚ **Assurer la santé et la sécurité** des élèves, dans le respect des règles de conduite et de mesures de sécurité approuvées par le conseil d'établissement de l'école.

La lecture de cette plateforme vous apportera un éclairage très précis concernant tous les moyens utilisés dans le quotidien des jeunes qui fréquentent notre service de garde.

Notre service de garde

Objectifs particuliers du service de garde

Notre service de garde s'est donné des objectifs qui viennent teinter la programmation d'activités offerte aux élèves. Ces objectifs sont les suivants :

1. Valoriser un comportement plus actif par le jeu, le sport et les activités ludiques.
2. Encourager un comportement responsable face à l'environnement en favorisant la récupération dans la mesure de nos capacités. Le défi « Odéchet » une fois par semaine (mercredi) et d'autres activités de ce genre sont mis de l'avant afin de mettre en application nos principes.
3. Stimuler l'ouverture sur le monde par le biais d'activités variées en complémentarité avec le projet éducatif de l'école. (Un continent différent par année)



Que vivra mon enfant au service de garde?

Notre premier souci, comme service de garde en milieu scolaire, est de présenter aux élèves une image de cohérence et de continuité avec l'école. Le service de garde applique donc les mêmes règles que l'école en conformité avec les valeurs de son code de vie de même qu'il coopère à l'atteinte des objectifs de son plan de réussite.

Le personnel est également conscient du fait que la fréquentation d'un service de garde en milieu scolaire s'inscrit, pour plusieurs enfants, en continuité d'une fréquentation dans un centre de la petite enfance (CPE) ou garderie en milieu familial



Or, tout comme les centres de la petite enfance et les garderies en milieu familial régis par le ministère de la Famille et des Aînés (MFA), notre service de garde adhère aux cinq énoncés de principes qui guident le personnel éducateur dans leurs interventions quotidiennes auprès des élèves, de leur famille et des autres membres du personnel scolaire. Les cinq affirmations suivantes sont une adaptation, pour le milieu scolaire, des principes du programme éducatif « *Accueillir la petite enfance* » - *le programme éducatif des services de garde du Québec* :

1. Chaque enfant est unique

En développant une connaissance approfondie de chaque élève, le personnel qui en est responsable est en mesure de reconnaître et de respecter les particularités de chacun, son rythme de développement, ses besoins et ses champs d'intérêt.

2. L'enfant est le premier agent de son développement

Bien que la classe représente le lieu dédié à l'acquisition d'apprentissages disciplinaires de façon organisée, l'enfant réalise encore spontanément et de lui-même les apprentissages liés à son développement en expérimentant, en observant, en imitant et en parlant avec les



autres (à la maison, en classe et partout ailleurs) grâce à sa propre motivation et à ses aptitudes naturelles. Le rôle de l'adulte demeure de guider et soutenir cette démarche, car elle conduit à l'autonomie.

Tous nos jeux, toutes les activités que nous proposons aux élèves ont d'abord comme but premier qu'ils s'amuse et, contrairement à la classe, rien n'est proposé dans le but spécifique de réaliser un

apprentissage quelconque. Toutefois, chaque jeu, chaque activité comportent un potentiel de défis plus ou moins complexes selon l'élève qui y participe. Ces défis pourront donc représenter une occasion d'apprentissage ou de développement pour l'élève. Le fait de bien connaître l'élève permet au personnel d'être conscient de l'ampleur et de l'importance du défi éventuel que ce jeu, cette situation ou cette activité peut représenter pour lui. C'est pourquoi le personnel demeure attentif et présent, dans la mesure du possible, pour le soutenir lorsqu'il éprouve certaines difficultés tout en ayant le souci de respecter ses capacités.

Conscient de l'importance d'offrir à la fois des occasions d'apprentissage et des occasions de s'amuser, le personnel met beaucoup d'énergie pour offrir une programmation d'activités riche en potentiel de développement, variée et amusante pour les élèves.

3. Le développement de l'enfant est un processus global et intégré

L'enfant, qui prend le titre d'élève à son entrée à l'école, poursuit son développement dans toutes ses dimensions (affective, physique et motrice, sociale et morale, cognitive et langagière) et celles-ci agissent à des degrés divers, dans le cadre de ses apprentissages. Les interventions de l'adulte, les aménagements (ou l'organisation mise en place) et les activités proposées par le service de garde sollicitent de multiples façons l'ensemble de ces dimensions.

Le propre de notre service de garde, comme tous les services de garde en milieu scolaire, est d'offrir une programmation d'activités variées qui touche à tous les aspects (axes) du développement global.

DÉVELOPPEMENT COGNITIF ET LANGAGIER

Façon dont une personne pense résout des problèmes, imagine, crée, mémorise et communique sa pensée.

Les activités permettent d'exercer leur pensée et de l'exprimer aux autres :

- jeux de mots, devinettes, discussions;
- jeux de stratégies, de mémoire;
- jeux imaginaires, de règles et consignes.

DÉVELOPPEMENT SOCIAL

Établissement de relations harmonieuses avec les autres et conduite acceptable au sein de la communauté.

Les activités permettent

- d'établir des liens avec les autres;
- de rechercher la communication;
- de développer des capacités d'empathie;
- d'exercer le sens des responsabilités;
- de faire des projets de groupe;
- l'apprentissage de la coopération et de la saine compétition.

DÉVELOPPEMENT AFFECTIF

Développement d'habiletés qui permet d'exprimer ses sentiments, d'être en contact avec ses émotions et de développer les concepts de soi et de l'estime de soi.

Les activités permettent aux enfants

- de prendre des risques;
- de relever des défis;
- d'affirmer leurs besoins;
- de verbaliser;
- de partager;
- de gagner et de perdre;
- d'avoir le droit de se tromper.

DÉVELOPPEMENT MORAL

Pouvoir de distinguer le bien du mal et d'être capable de freiner certaines pulsions.

Les activités permettent

- de développer des capacités de partage et d'empathie;
- de reconnaître ce qui est bon ou mal;
- d'utiliser un vocabulaire clair relatif aux attitudes;
- de reconnaître et d'être capable d'identifier certains de leurs agissements;
- d'exercer un certain contrôle de leurs pensées et de leurs comportements;
- de trouver des solutions à leurs problèmes;
- d'approfondir certaines valeurs.

DÉVELOPPEMENT MOTEUR ET PSYCHOMOTEUR

Ensemble de composantes telles que : la motricité globale, la motricité fine, le schéma corporel, la latéralité, l'organisation spatiale, l'organisation temporelle et le sens du rythme.

Les activités permettent de

- développer la coordination, l'équilibre, le contrôle du tonus musculaire;
- développer la dextérité, la coordination oculomanuelle;
- connaître les parties du corps et permettre l'ajustement postural;
- développer l'attention, la mémoire la discrimination;
- s'orienter dans l'espace;
- développer la notion du temps;
- développer la régularisation, la répétition et la synchronisation.

4. L'enfant apprend par le jeu

Essentiellement le produit d'une motivation intérieure, le jeu en service de garde constitue pour l'élève le moyen par excellence d'explorer le monde et d'expérimenter. Les différents types de jeux auxquels il joue (solitaire, de groupe ou coopératif, moteur, symbolique, etc.) ou activités plus structurées auxquelles il participe sollicitent, chacun à leur manière, toutes les dimensions de sa personne.

Pas de théorie ni de choses à apprendre par cœur au service de garde, pas de cahier d'exercices ni de devoirs non plus sauf durant les moments prévus à cet effet. On joue pour



jouer, on bouge ou on bricole pour s'amuser, mais chaque situation est une situation à partir de laquelle l'enfant peut apprendre. Il se découvrira des talents, des intérêts, des capacités, des limites qui deviendront des défis. Il apprendra à vivre dans une communauté, à coopérer, à communiquer, à prendre sa place et en laisser aux autres, etc.

Le personnel éducateur est là pour proposer et animer une programmation d'activités riche en possibilité d'apprentissage de toutes sortes et pour accompagner les découvertes des élèves et les aider à relever ce qui, pour eux, peut prendre l'aspect d'un défi.

5. La collaboration entre le personnel éducateur, le personnel scolaire et les parents est essentielle au développement harmonieux de l'enfant.

Il est important qu'une bonne entente et un lien de confiance existent entre le personnel éducateur du service de garde, les parents et les autres membres du personnel scolaire. L'harmonie entre tous et la cohérence des attentes et des exigences rassurent l'élève et favorisent la création d'un lien affectif privilégié entre lui et les adultes qui en prennent soin au quotidien au service de garde.

Il est difficile d'échanger plus de quelques mots avec l'éducatrice responsable de l'élève lorsque celle-ci est en présence d'enfants, il demeure toujours possible de prendre rendez-vous pour échanger. Il est aussi possible de communiquer par écrit avec le personnel éducateur par le biais de l'agenda.

Le parent est le spécialiste de son enfant et en tant que spécialiste il peut nous apporter un éclairage important pour nous aider à mieux prendre soin de son enfant. D'un autre côté, le personnel éducateur doit être vu comme spécialiste de l'éducation générale des élèves. Il a l'expérience de gestion de groupes d'une vingtaine d'enfants. Les gestes posés par le personnel éducateur visent le bien-être de l'ensemble des groupes qui leur sont confiés. En effet, les enfants peuvent démontrer des comportements ou des attitudes différents à la maison, en

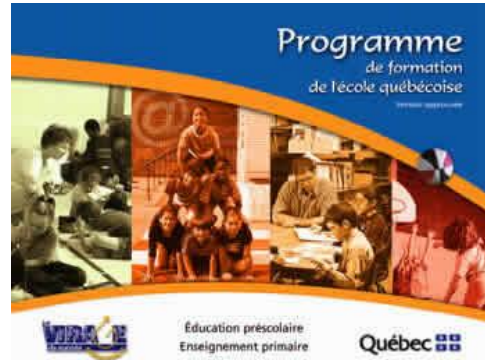


classe ou au service de garde. La communication entre le parent et le personnel permet d'établir un climat de bonne entente au plan éducatif et une relation positive dont va bénéficier grandement l'enfant. La confiance, l'appui et la compréhension des parents sont des outils précieux pour le personnel du service de garde.

De la même façon, le personnel du service de garde et le personnel scolaire sont soucieux d'offrir aux élèves une image de cohérence. Ils partagent un code de vie commun qui leur permet d'insister sur le respect des mêmes règles, d'avoir les mêmes exigences pour faciliter une vie sociale harmonieuse. Ils partagent également un projet éducatif commun où chacun a son rôle et des moyens qui lui sont propres dans le plan de réussite de l'école pour permettre à celui-ci d'atteindre ses objectifs de développement auprès des élèves.

Les liens avec le Programme de formation de l'école québécoise¹

Le personnel de notre service de garde se fait un devoir de se familiariser avec certains éléments du *Programme de formation de l'école québécoise* afin de participer, à sa mesure, au développement des compétences transversales des élèves. On peut donc attendre du service de garde que sa programmation offre aux élèves des occasions d'exercer ces compétences et en améliorer la maîtrise.



Voici ces neuf compétences transversales et des exemples de la façon dont le personnel éducateur peut en soutenir le développement : celles-ci sont chiffrées et apparaissent dans les grilles de planification produites par le personnel éducateur.

1. Exploiter l'information

Inclure dans sa programmation des activités, des situations ou des moments au cours desquels l'élève aura à se servir de données orales, écrites ou visuelles (textes, plans, consignes, instructions, dessins, etc.) pour réaliser quelque chose.

2. Résoudre des problèmes

Inclure dans sa programmation des activités, des situations ou des moments au cours desquels l'élève aura à trouver une solution à un problème relativement difficile pour lui.

3. Exercer son jugement critique

Interpeller les élèves à la suite d'une situation ou d'un événement afin qu'ils puissent se faire une idée personnelle après avoir réfléchi aux différents aspects d'une situation ou d'un événement.

¹ *Programme de formation de l'école québécoise, ministère de l'Éducation du Québec, 2001*

4. Mettre en œuvre sa pensée créatrice

Éviter « d'imposer » un modèle quand la situation s'y prête. Souligner positivement l'apport de l'élève qui a osé faire autrement.

5. Se donner des méthodes de travail efficaces

Inclure dans sa programmation des activités qui demandent d'agir avec méthode. Interpeller et encourager les élèves à prévoir comment faire pour y arriver, comment s'y prendre (étapes, moyens, ressources, etc.). Régulièrement, prendre le temps de leur faire verbaliser leur prévision et faire un retour par la suite sur la justesse de leur prévision.

6. Exploiter les TIC (technologies de l'information et de la communication)

Inclure dans sa programmation des activités au cours desquelles l'élève aura à utiliser les médias à bon escient et de la bonne façon pour réaliser quelque chose ou s'amuser.

7. Structurer son identité

Inclure des activités dans sa programmation, ou profiter de situations du quotidien, où l'élève pourra apprendre sur soi (aptitudes, limites, valeurs, préférences, etc.) et ce qui le relie ou le différencie des autres. Interpeller régulièrement les élèves afin qu'ils verbalisent ce que cette activité ou situation a pu leur apprendre sur eux-mêmes ou sur les autres.

8. Coopérer

Inclure dans la programmation de ses activités ou profiter de situations du quotidien afin que les élèves soient placés dans l'obligation de se mettre au service d'une équipe et favoriser la contribution des autres pour réaliser plus rapidement ou plus efficacement une tâche commune.

9. Communiquer de façon appropriée

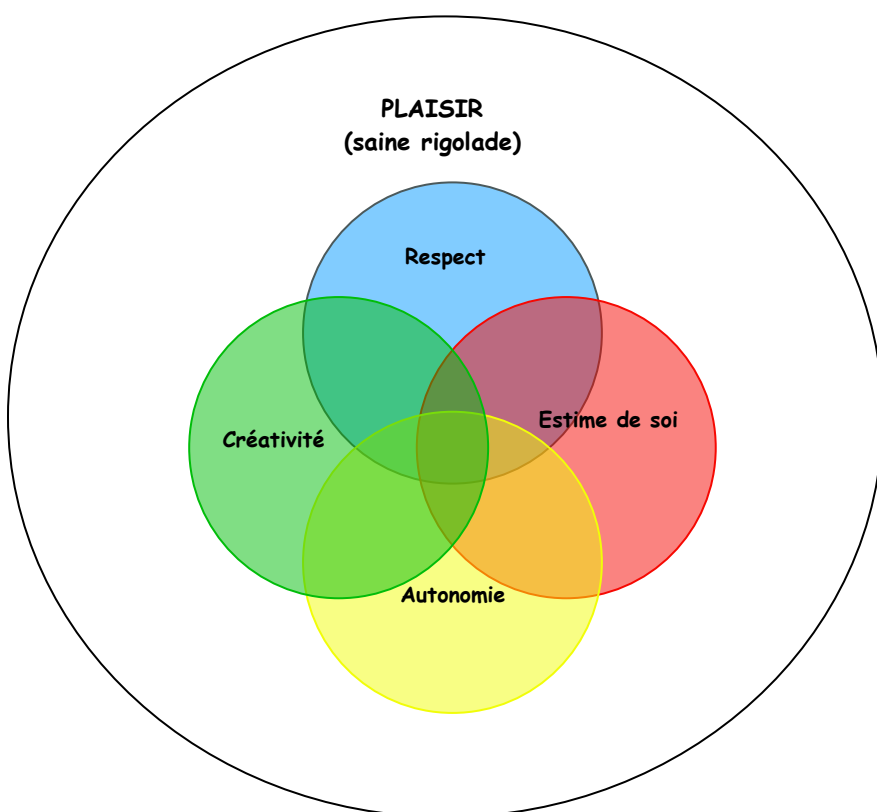
Inclure dans la programmation de ses activités ou profiter de situations du quotidien pour soutenir l'utilisation adéquate et efficace par l'élève des langages (verbal, para verbal², non verbal, écrit) selon à qui il s'adresse, le contexte, le besoin, l'éthique.

² Ton, volume et cadence

NOS VALEURS

En plus des cinq énoncés de principe exposés ci-dessus, chaque membre du personnel éducateur adhère à des valeurs qui ont une importance toute particulière à ses propres yeux en fonction de ses expériences de vie. Par définition, une valeur est une chose importante à nos yeux qui se reflète dans notre façon d'être et de faire ainsi que dans nos choix. De façon générale, nos comportements et nos attitudes reflètent facilement nos valeurs dans le quotidien, sans besoin de les dire ou de les expliquer.

Le personnel éducateur est conscient du fait que les enfants apprennent en imitant les modèles qu'ils jugent significatifs et comme chaque membre du personnel éducateur veut établir une relation significative de qualité avec chaque enfant il nous est apparu important de prendre conscience des valeurs communes qui animent le personnel du service de garde dans son travail éducatif auprès des enfants. Nous croyons que les parents seront en accord avec ces valeurs et nous appuieront dans la transmission de celles-ci.



Respect

Le concept de respect est vaste et peut englober plusieurs autres concepts. Parmi ceux-ci, mentionnons : la politesse, le civisme, la compassion, la sollicitude. Dans le contexte de notre travail, nous définissons le respect comme le fait de traiter quelqu'un avec considération sans porter atteinte à sa dignité en tant que personne. Cette valeur s'applique dans les relations entre les adultes, entre les enfants, ainsi que celles entre les adultes et les enfants.

Porter attention à l'autre, lui manifester notre affection, notre considération et notre soutien permettent de tisser des liens solides avec les autres, ce qui nous enrichit mutuellement et démontre notre savoir-vivre social. Le respect envers les autres se construit d'autant que l'estime de soi se renforce. Pour ce faire, nous verrons, autant chez le personnel que chez les élèves, à :



- ✚ favoriser l'intervention réfléchie plutôt que la réaction émotive;
- ✚ favoriser une communication ouverte;
- ✚ devenir un modèle;
- ✚ ne tolérer aucun signe de moquerie ou d'intimidation;
- ✚ faire preuve d'ouverture aux différences et encourager ce même comportement chez les élèves;
- ✚ faire respecter les signes de politesse verbale et non verbale;
- ✚ encourager les comportements pacifiques.

Notre service de garde fait référence à plus que le simple respect des autres. Nous croyons que le respect de soi est également important. Porter attention à l'autre, lui manifester notre affection, notre considération et notre soutien permettent de tisser des liens solides avec les autres, ce qui nous enrichit mutuellement et démontre notre savoir-vivre social. Le respect envers les autres se construit d'autant que l'estime de soi se renforce.

Nous voulons également étendre la notion de respect à celle de respect de l'environnement. L'enfant doit prendre conscience du milieu dans lequel il évolue et le respect de l'environnement est une des nombreuses manifestations du respect de soi et des autres. Le personnel éducateur saisit donc différentes occasions pour alimenter et soutenir cette valeur, il pourra :

- ✚ faire respecter les règles du civisme et du savoir-vivre;
- ✚ valoriser la franchise et l'honnêteté;
- ✚ adopter et exiger un langage respectueux;
- ✚ apprendre à l'élève à connaître ses forces et ses limites;
- ✚ sensibiliser les élèves à l'importance de prendre ses responsabilités;
- ✚ encourager les comportements pacifiques;
- ✚ faire preuve d'ouverture aux différences et encourager ce même comportement chez les élèves;
- ✚ valoriser les efforts qui ont un impact sur son milieu de vie;
- ✚ faire preuve de tolérance et de respect envers le personnel et les élèves;
- ✚ sensibiliser les élèves à faire attention à leurs choses (matériel, vêtements, travaux) et à celles des autres incluant les locaux et le matériel mis à sa disposition,
- ✚ faire vivre des expériences en ce qui a trait à l'environnement et à faire prendre conscience aux élèves des conséquences de leurs gestes sur leur vie quotidienne;
- ✚ adopter des comportements responsables à ce qui a trait à l'environnement (compostage, récupération, propreté, économie de l'eau) et amener les élèves à faire de même.



Autonomie

Bien qu'il existe de nombreuses définitions et manifestations de l'autonomie, nous retenons prioritairement « la capacité relative à faire des choix, de prendre soin de soi et de résoudre des problèmes ou faire face aux défis et difficultés de la vie courante ». Nous comptons également sur la complicité des parents dans cette quête d'autonomie de leurs enfants.

Au service de garde, les élèves sont régulièrement mis en situation d'exercer ces connaissances. Selon l'âge et le niveau de développement des élèves l'équipe d'éducateurs s'attendra et encouragera ceux-ci à ce que, par exemple:

- ✚ ils s'habillent et se déshabillent par eux-mêmes, tirent la chasse d'eau et se lavent et sèchent leurs mains sans besoin de leur rappeler;
- ✚ ils prennent l'initiative de ranger leur matériel, ramasser leurs dégâts, etc.;
- ✚ ils décident par eux-mêmes comment occuper un temps libre;
- ✚ ils respectent d'eux-mêmes les règles de l'école et son code de vie;
- ✚ ils s'engagent dans un processus de règlement d'un différend et s'entendent pour trouver une solution équitable;
- ✚ ils proposent une activité ou un jeu;
- ✚ ils se donnent le droit de prendre des initiatives, dans le respect des règles de sécurité et du code de vie de l'école;
- ✚ ils s'autorisent à penser différemment, mais dans le respect des autres, et soient capables de défendre leur point de vue tout en demeurant ouverts aux idées et arguments des autres;
- ✚ ils s'autorisent le droit de prendre le risque de faire des erreurs sans que cela remette en question leur image de soi.

Estime de soi

Chaque individu a une image de soi, chacun se forge une idée de lui-même. Cette image se construit au fil des années et n'est jamais acquise pour toujours. Que l'on soit parent, enseignant ou éducateur nous souhaitons tous que les enfants sous notre responsabilité se construisent une image positive d'eux-mêmes et désirons y contribuer. Cette estime de soi, la qualité de cette image de soi, se base sur la conscience de ses forces et de ses faiblesses ainsi que l'acceptation de soi-même dans ce que l'on a de plus personnel. C'est la qualité de cette image qui permet de prendre ses responsabilités au lieu de les fuir ou de les remettre aux mains de quelqu'un d'autre ou de la société, qui permet de s'affirmer au lieu de s'effacer devant les autres, de chercher activement à répondre à ses besoins, se fixer des buts et prendre les moyens pour les atteindre. L'estime de soi nous apparaît à plusieurs égards comme le fondement de la persévérance scolaire. S'estimer c'est notamment se respecter soi-même, un ingrédient nécessaire au développement du respect des autres permettant de faire preuve de considération ou de sollicitude envers autrui.



Afin de contribuer au développement de l'estime de soi des élèves, le personnel du service de garde considère important :

de connaître et reconnaître chaque élève :

- ✚ en se familiarisant le plus rapidement possible avec son nom et prénom;
- ✚ en ayant des attentes réalistes en fonction de son âge et ses capacités;
- ✚ en soulignant régulièrement les forces ou les talents qu'il a pu démontrer;
- ✚ en acceptant les limites ou les difficultés de l'élève et en l'aidant à les connaître et les surmonter;
- ✚ en s'efforçant de bien connaître les besoins de développement de chacun et d'y répondre le mieux possible;

- ✚ en prenant le temps d'être à l'écoute des besoins des élèves et réceptif pour le comprendre et le soutenir;
- ✚ en démontrant à chacun qu'il est aimé et apprécié.
- ✚ De traiter chaque élève avec considération et respect :
- ✚ en assurant le droit de chaque élève à sa dignité et son intégrité;
- ✚ en assurant sa sécurité physique ainsi que sa sécurité affective;
- ✚ en assurant que chaque élève connaisse et respecte les règles ou les limites qu'il doit suivre et, selon son âge, qu'il en comprenne les raisons;
- ✚ en manifestant à chaque élève, par nos paroles et nos gestes, qu'il est digne de respect et d'écoute.

De favoriser l'intégration de chaque élève à son groupe, son école, sa communauté

- ✚ en aidant chaque élève à s'intégrer à son groupe;
- ✚ en soutenant l'apprentissage des codes sociaux (civisme) ;
- ✚ en le soutenant afin qu'il pose des gestes de réparation lorsque son comportement a pu remettre en question son image auprès des autres;
- ✚ en reconnaissant ses attitudes d'ouverture aux autres, ses gestes attentifs, généreux et amicaux.

De faire vivre du succès à chaque élève

- ✚ en soulignant ses progrès;
- ✚ en affichant ses productions;
- ✚ en travaillant sur des productions collectives;
- ✚ en l'amenant à prendre conscience de ses forces et ses talents;
- ✚ en l'encourageant à relever des défis à sa portée;
- ✚ en encourageant ses efforts pour devenir autonome, ses initiatives, sa créativité;
- ✚ en démontrant notre fierté devant ses réussites.

Créativité

À une époque où l'on reproche aux jeunes d'avoir perdu leur capacité d'émerveillement et leur imaginaire, nous considérons qu'il est de notre devoir de mettre de l'avant des activités permettant de développer la créativité des élèves qui fréquentent notre service de garde. Pour se faire les élèves auront droit à des activités qui :

- ✚ permettre d'explorer différents modes d'expression;
- ✚ d'être en contact avec différentes ressources culturelles;
- ✚ de prendre conscience de ses talents;
- ✚ de développer des capacités d'écoute;
- ✚ de changer des règles de jeux;
- ✚ de participer à la programmation en proposant des thèmes à exploiter;
- ✚ en travaillant sur des productions collectives
- ✚ en permettant aux plus vieux de monter des activités pour les plus jeunes;
- ✚ en n'ayant pas peur d'essayer de nouvelles activités;
- ✚ de vivre des réussites autres que les réussites scolaires;
- ✚ de créer des divertissements autres que ceux proposés habituellement.



Notre programmation

La programmation du service de garde Lambert-Closse se veut variée afin de permettre le développement global des enfants. Cependant, nous avons une orientation qui met de l'avant les activités physiques et de plein air. De plus, l'école Lambert-Closse fait partie du réseau des écoles vertes Brundland, il est naturel que nos activités possèdent une orientation favorable à la protection de l'environnement et au civisme.

La programmation des activités de chaque éducatrice est affichée au babillard à l'entrée du service de garde. Nous tentons d'offrir une diversité d'activités; de fait, chaque éducatrice pourra avoir accès au gymnase ou à un local ayant un lavabo pour leur activité au moins une fois par semaine.

Domaines	Activités qui peuvent être offertes	Objectifs
Activités physiques et sportives 	Yoga Jeux musicaux Jeux de ballons Courses Jeux coopératifs Danse aérobique Athlétisme Sports d'équipe Sports individuels Etc.	Développer la motricité globale Coopérer Accepter la défaite Respecter les règles Accepter les forces et les faiblesses des autres Découvrir ses forces et ses faiblesses Bouger Développer l'autonomie

Arts
plastiques



Bricolage
Peinture
Murales
Masques
Vitreaux
Découpage
Collage
Sculpture
Imprimerie
Bijoux
Origami
Modelage (avec différents matériaux)
Production en 3 D
Photographe d'un jour
Etc.

Développer la motricité fine
Coopérer
Développer la créativité
Avoir confiance en soi
Développer la persévérance et la patience
Développer la confiance en soi
Respecter ses capacités
Découvrir ses talents
Développer la concentration
Apprendre à utiliser des matériaux recyclés
Découvrir de nouvelles techniques
Structurer son identité

Art de la scène



Pièce de théâtre
Saynète
Chant
Comptines
Raconte-moi une histoire
Jeux de rôle
Marionnettes
Improvisation
Spectacle
Maquillage et déguisement
Etc.

Développer la motricité globale
Développer le langage
Enrichir le vocabulaire
Coopérer
Développer la créativité
Avoir confiance en soi
Aller au-delà de ses peurs
Développer la confiance en soi
Respecter ses capacités
Découvrir ses talents
Développer la concentration

Activités en
lien avec
l'apprentissage
du français



Composition de comptines
Visite à la bibliothèque
Heurs du conte
Rimettes
Pièces de théâtre
Sortie au cinéma
Causerie
Jeux de mots
Histoires à compléter
Journaliste d'un jour
Lecture partagée
Etc.

Enrichir le vocabulaire
Reconnaissance des sons
Développer l'intérêt de la lecture
S'exprimer de la bonne manière
S'ouvrir à la culture francophone

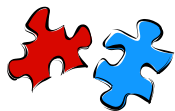
Art culinaire



Préparation de buffet
Préparation de collation
Dégustations
Activités pour le mois de la
nutrition
Élaboration d'un livre de
recettes
Etc.

Se donner des méthodes de travail
Développer ses 5 sens
Développer de nouveaux goûts
S'ouvrir sur le monde
Apprendre les règles d'hygiène
Appliquer des concepts
mathématiques

Activités
ludiques



Jeux de société
Jeux individuels
Jeux de construction
Jeux de table
Jeux de connaissances
Jeux-questionnaires
Etc.

Respecter les règles
Apprendre à attendre son tour
Développer la logique
Adopter des stratégies
Coopérer
Développer l'écoute
Acquérir des connaissances
générales

Activités
scientifiques
écologiques et
techniques



Compostage
Atelier 3R
Défi 0 déchet
Expériences scientifiques
Jardinage (semis, boutures)
Utilisation de l'informatique
dans divers contextes
Etc.

Conscientiser à la protection de
l'environnement
Se donner des méthodes de travail
Coopérer
Acquérir des connaissances
générales

Journées pédagogiques

Nous offrons des journées pédagogiques appelées les journées Miles-End puisque les activités ont lieu à l'école et dans le quartier.

Nous offrons également lors de certaines journées pédagogiques des sorties à caractère ludique, culturel, scientifique, sportif, etc.

Lorsqu'il n'y aura pas de sortie commune pour tous les âges, nous prévoyons des journées thématiques et sportives. Les enfants ont alors le plaisir de choisir selon leur intérêt. Par exemple : ski de fond au parc Maisonneuve et visite de la Tohu et du centre de recyclage St-Michel lors d'une même journée.

Notre mode d'organisation

Formation des groupes

Dans notre service de garde, chaque élève est affecté à un groupe et à un membre du personnel éducateur. Cette organisation représente une occasion privilégiée pour l'éducateur ou l'éducatrice. Il ou elle peut ainsi développer une relation significative avec chaque élève, à bien connaître son niveau de développement et ses champs d'intérêt de façon à offrir une programmation d'activités qui offre des occasions de défis à la portée de chacun. Lorsque l'élève présente une difficulté marquée ou un handicap, le personnel du service de garde peut être appelé à participer à un plan d'intervention adapté avec les parents et les autres intervenants de l'école.

Horaire type

Les heures sont à titre indicatif et peuvent être changées en début d'année

7 h à 8 h 10	Accueil
7 h à 8 h 30	Accueil préscolaire
11 h 40 à 12 h 15	Dîner du préscolaire à la 2 ^e année Jeux extérieurs et au gymnase pour les élèves de la 3 ^e à la 6 ^e année
12 h 15 à 13 h	Dîner pour les élèves de la 3 ^e à la 6 ^e année Jeux extérieurs et au gymnase pour les élèves du préscolaire à la 2 ^e année
15 h 50 à 16 h 30	Période de devoirs (facultative) et jeux extérieurs
16 h 30 à 17 h 30	Période d'activités animées
17 h 30 à 18 h	Retour progressif au local d'accueil et départ

Mise en œuvre de cette plateforme

La direction de l'école et la technicienne du service de garde sont responsables de voir à la mise en œuvre de la présente plateforme. C'est à elles que revient la responsabilité de veiller à ce que les activités mentionnées soient réalisées et que les élèves qui fréquentent le service de garde ainsi que leurs parents sont heureux et fiers de celui-ci.

Le personnel éducateur a également un rôle important à jouer dans la mise en œuvre de cette plateforme éducative en respectant la programmation dans la mesure de ses compétences et en faisant preuve d'un souci de formation continue afin de maintenir la qualité de ses interventions.

La plateforme sera, au même titre que le projet éducatif de l'école, évaluée et révisée de manière périodique afin de s'assurer qu'elle réponde bien aux besoins des élèves.